

Samlevejledning & Monteringsvejledning

MULTI-LIVING®

-mere end køkkener..!

Indholdsfortegnelse

Monteringsvejledning:

- Standard køkken..... s. 3
- Standard bad..... s. 4

Samlevejledning:

- Samlevejledning til skuffer..... s. 5
- Monteringsvejledning for låger..... s. 9
- Vedligeholdelsesvejledning..... s. 11

NB:

Til montering har du brug for:

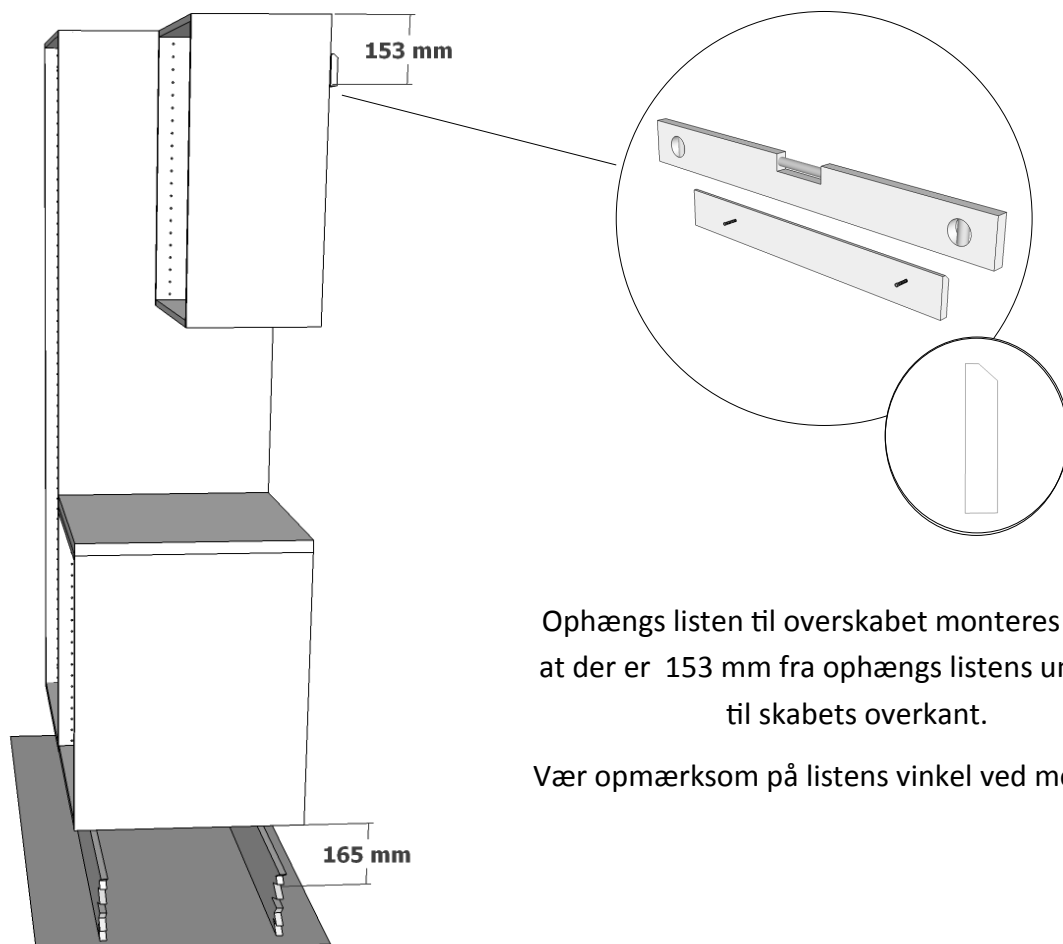
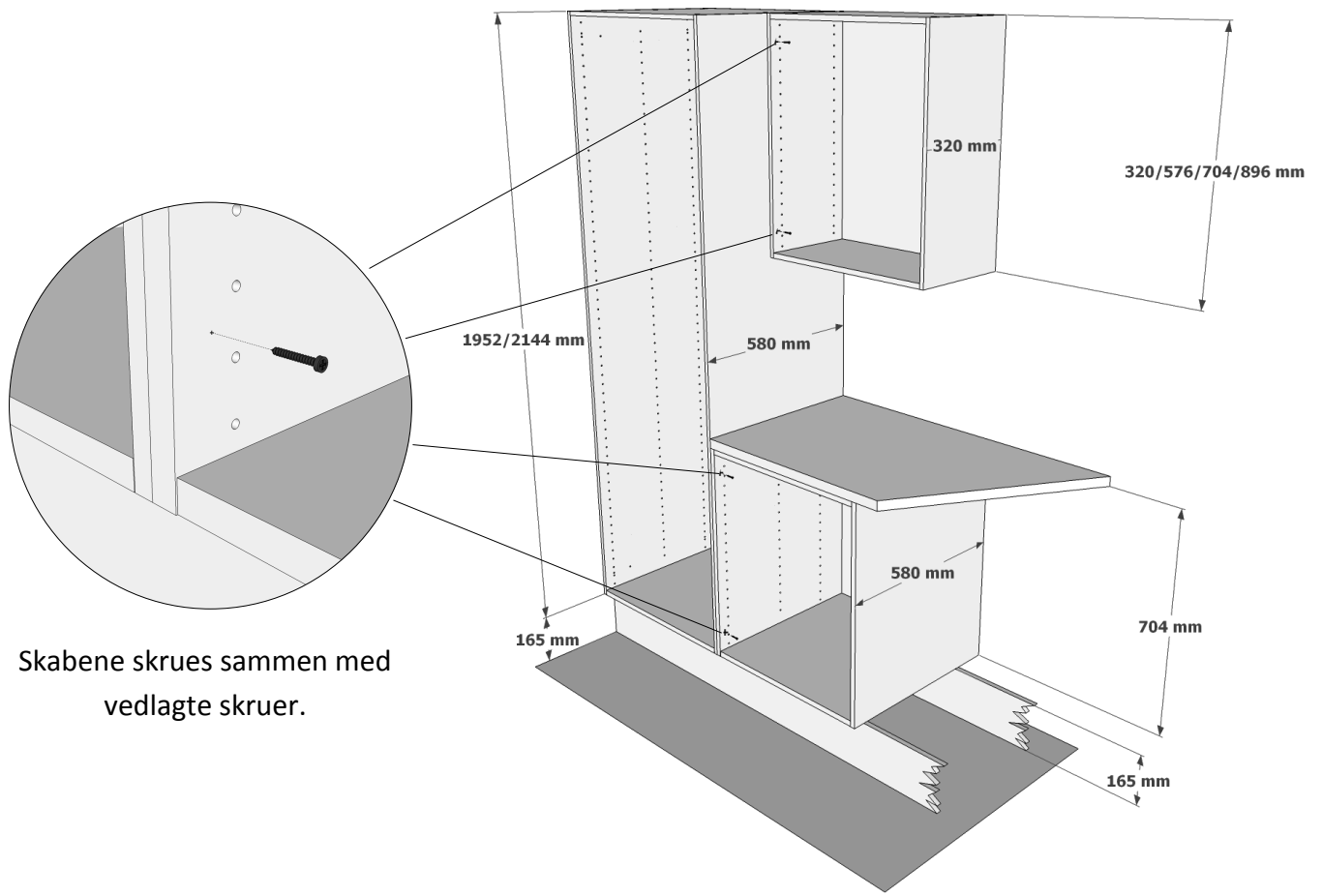
Hammer, vaterpas, skruemaskine/
skruetrækker, sav, målebånd, skruer til
sammenspænding og vægmontering m.m.

Vigtigt:

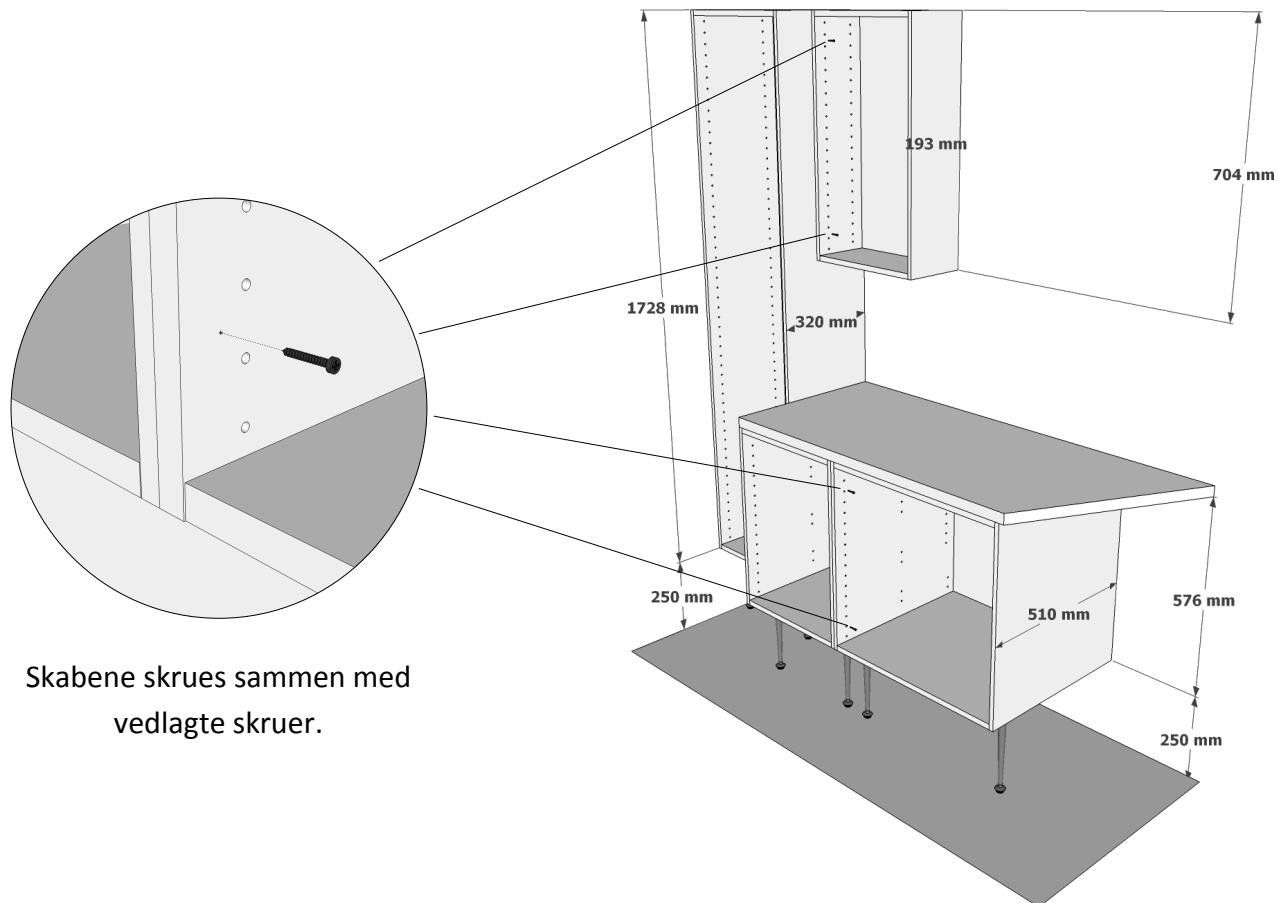
Alle skabe/varer leveres komplette inkl.
alt tilbehør og dele til selve varen. Der
medfølger eksempelvis *ikke* skruer til at
sætte ophængs lister til overskabe fast
mod væggen eller skruer til fastgørelse
af skabe mod sokkel.

Har du valgt at købe integrerede spots
eller integrerede gavle til dine skabe, så
er det **ikke** pakket i dét skab, hvor det
skal bruges, idet alle skabe bliver leveret
som standard skabe. Dvs. at du skal
kassere bunden i overskabe og bruge
medsendte bund med udboring til spot.
Det samme gør sig gældende ved
integrerede gavle og /frisider.

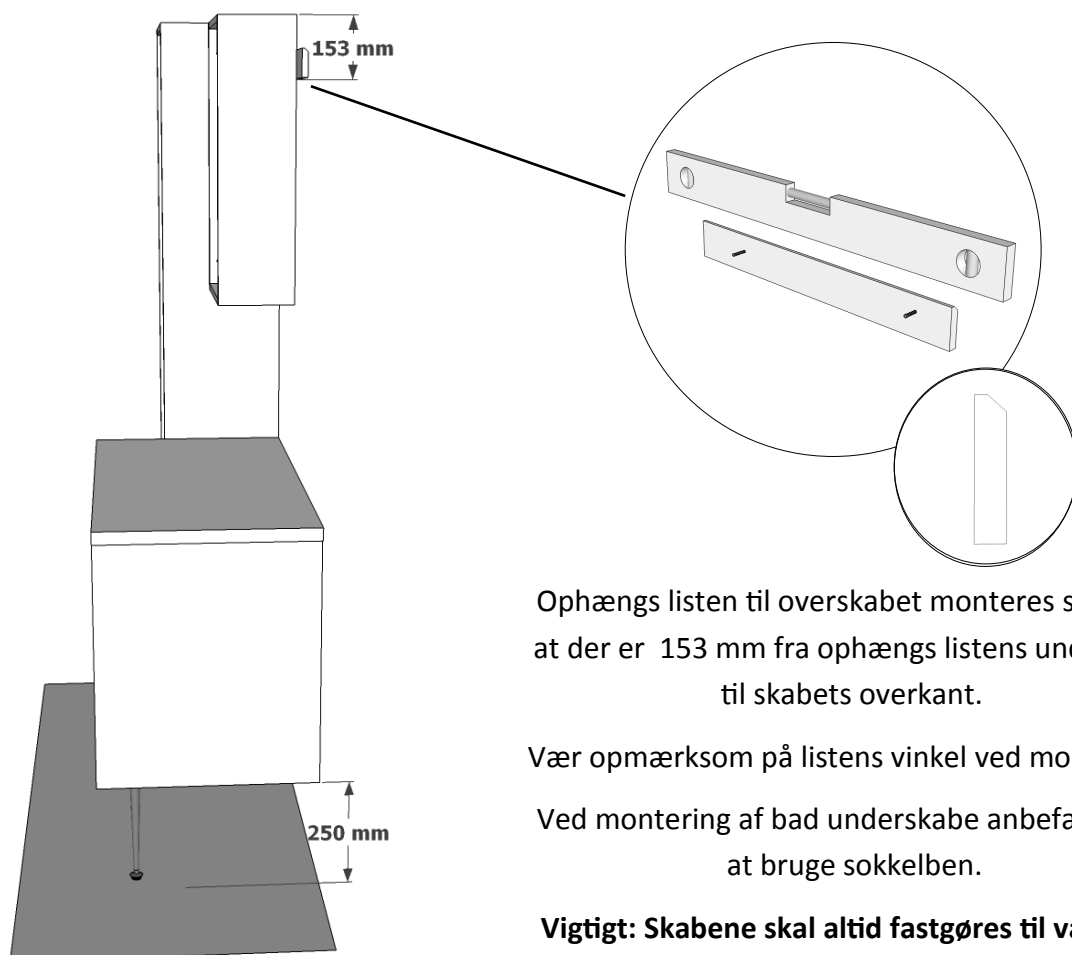
Standard køkken



Standard bad



Skabene skrues sammen med vedlagte skruer.

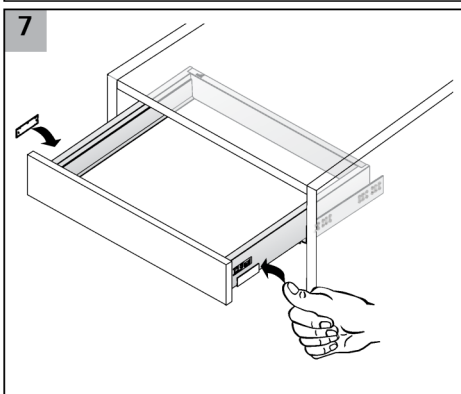
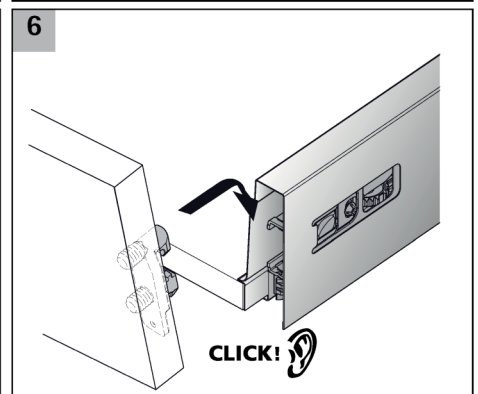
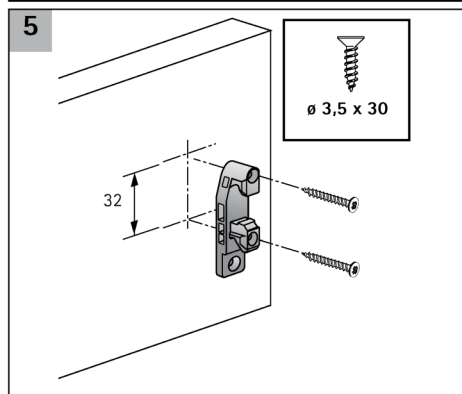
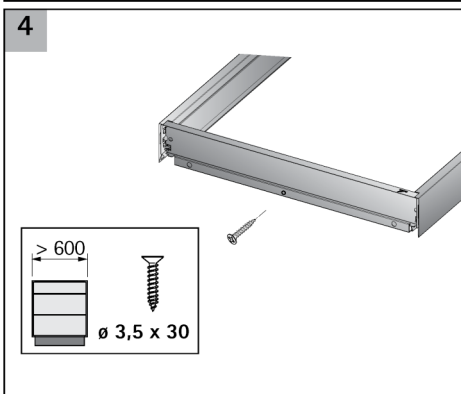
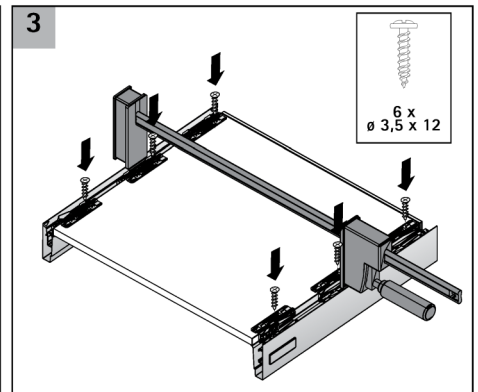
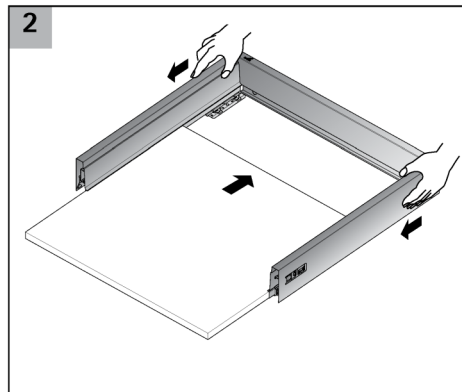
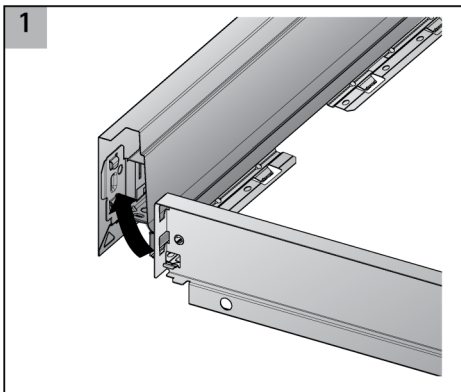
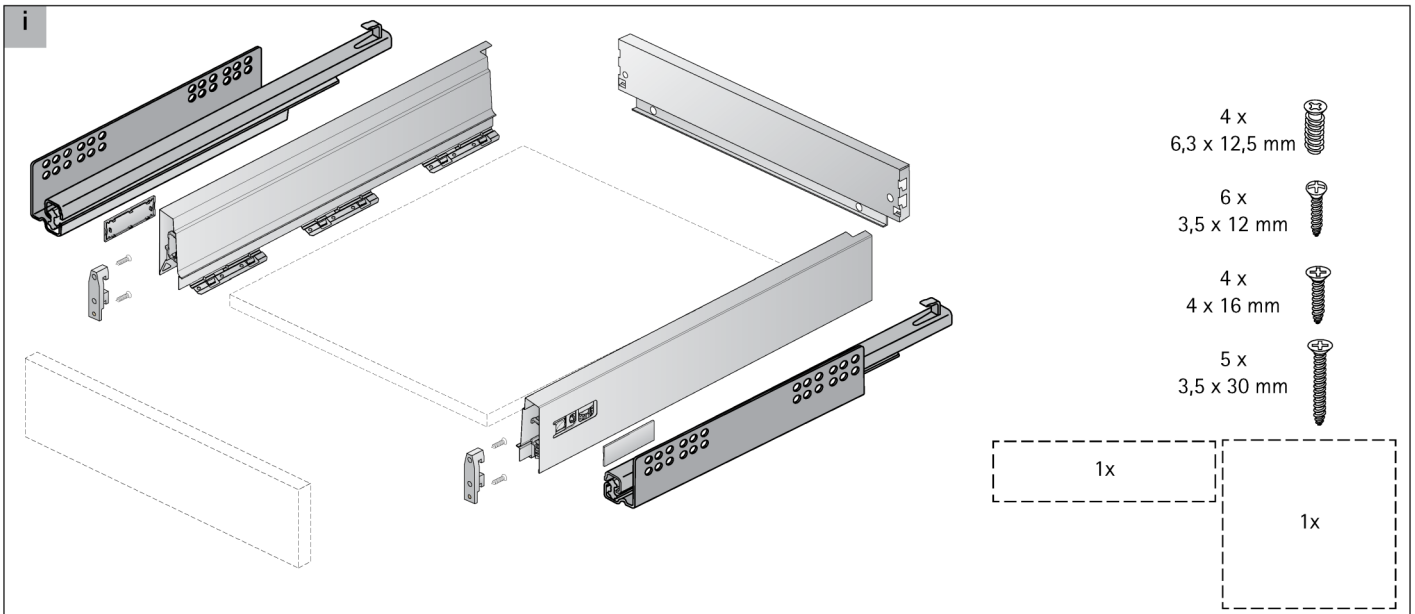
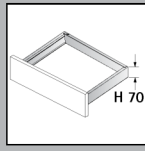


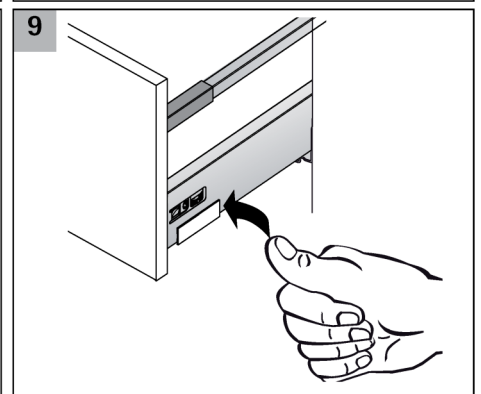
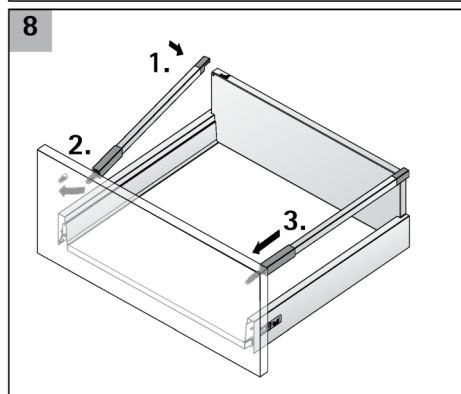
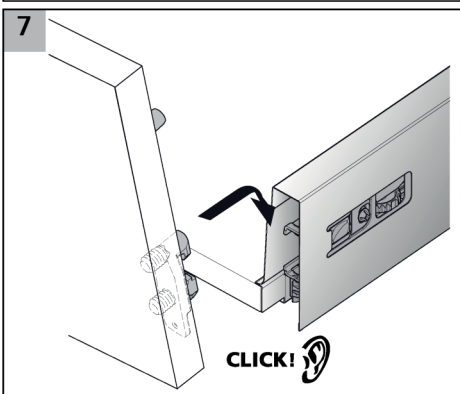
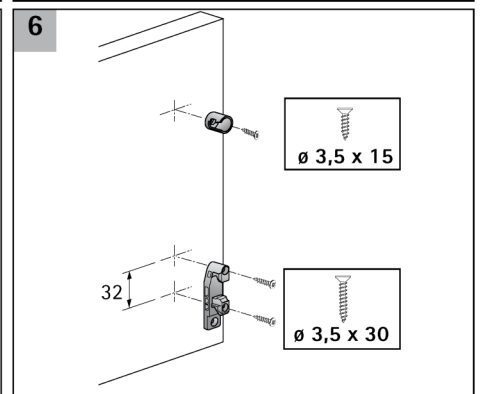
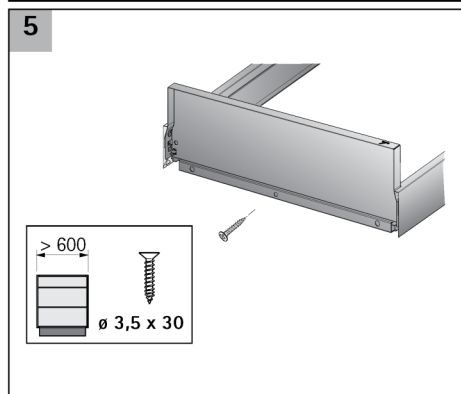
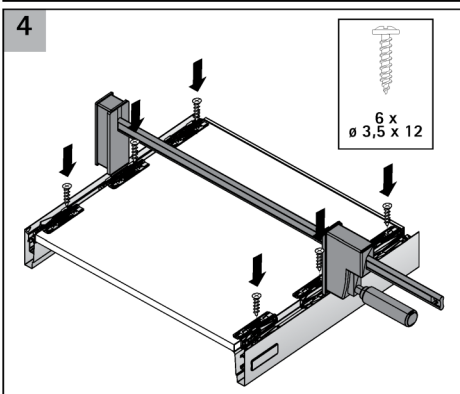
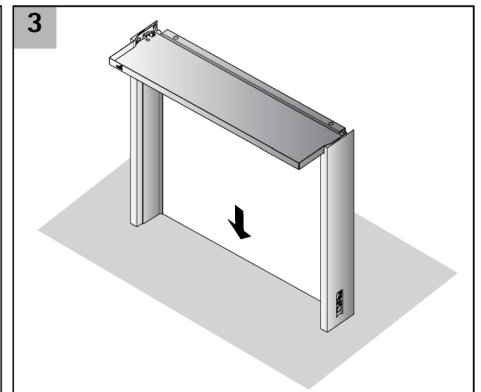
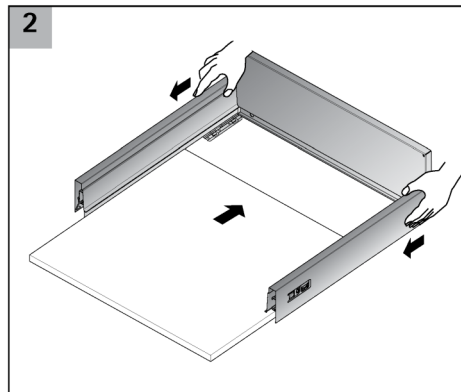
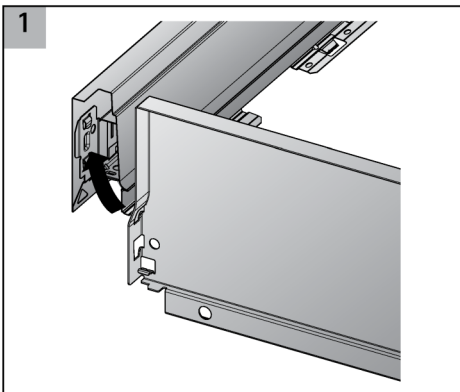
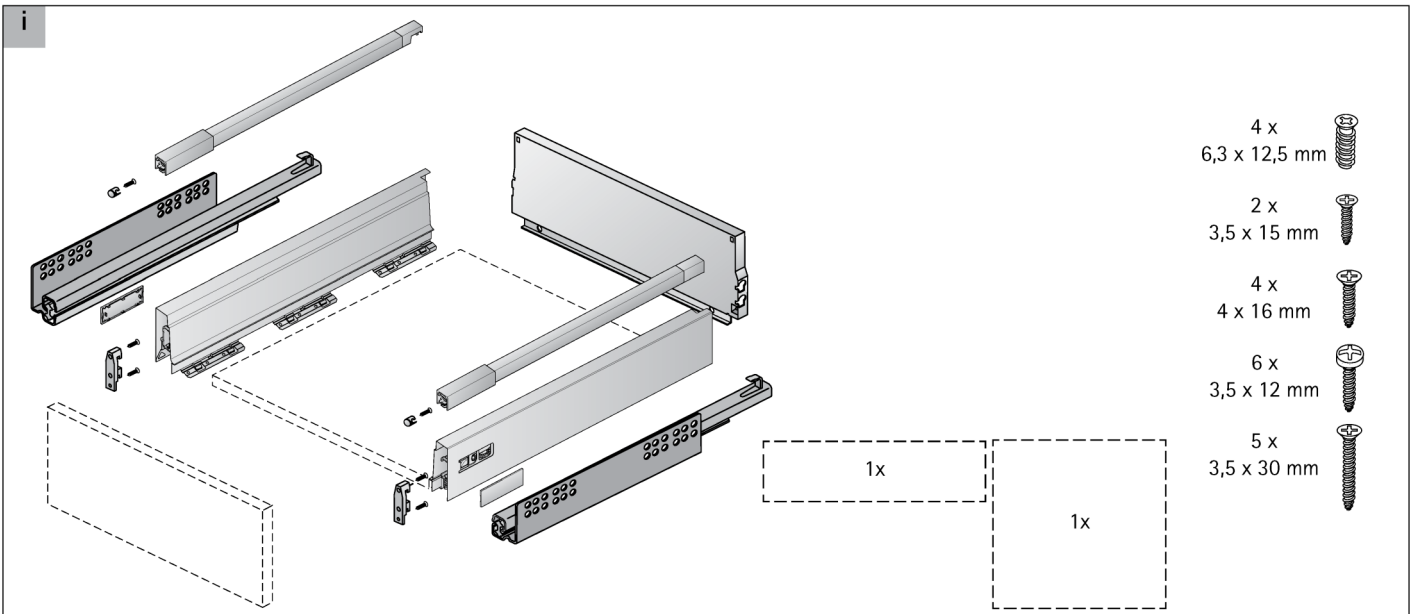
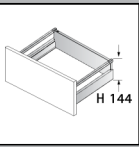
Ophængs listen til overskabet monteres således, at der er 153 mm fra ophængs listens underkant til skabets overkant.

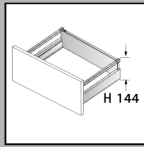
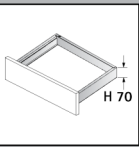
Vær opmærksom på listens vinkel ved montering!

Ved montering af bad underskabe anbefales det, at bruge sokkelben.

Vigtigt: Skabene skal altid fastgøres til væggen!

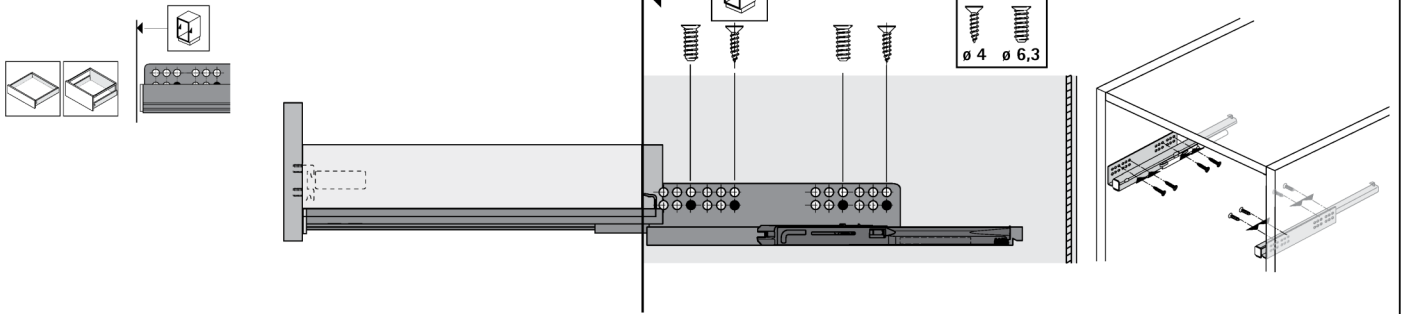




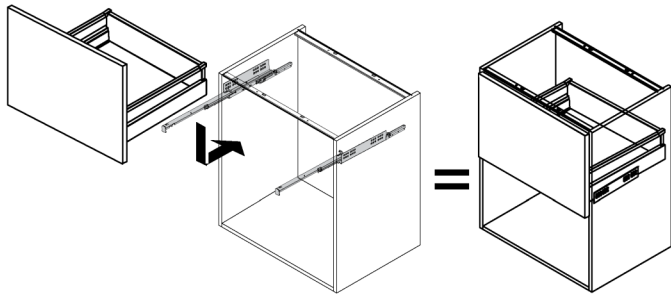


i

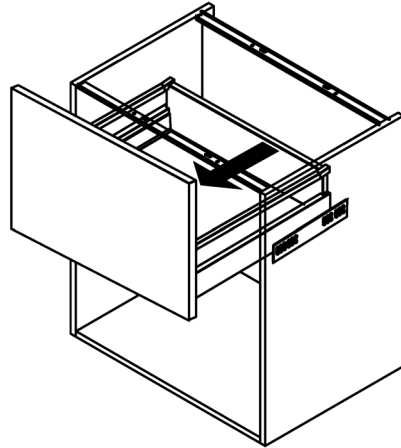
Quadro V6



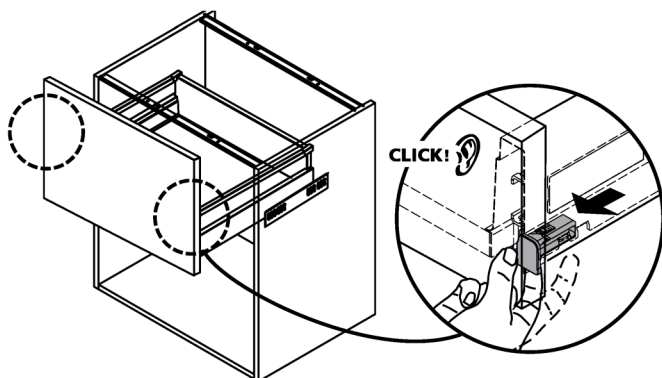
1



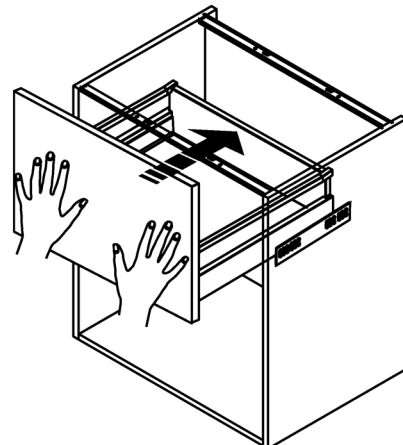
2

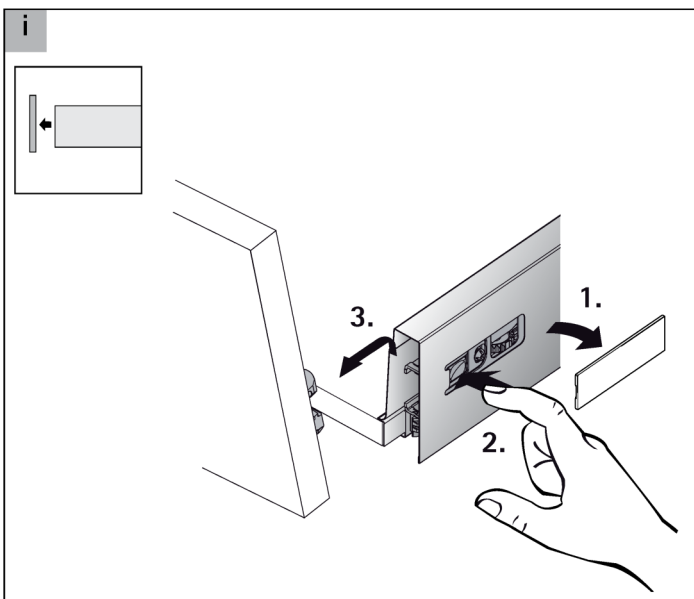
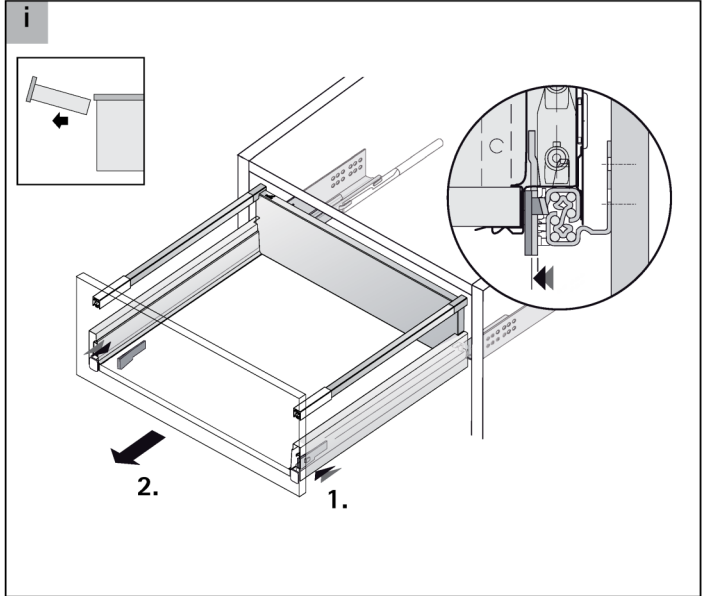
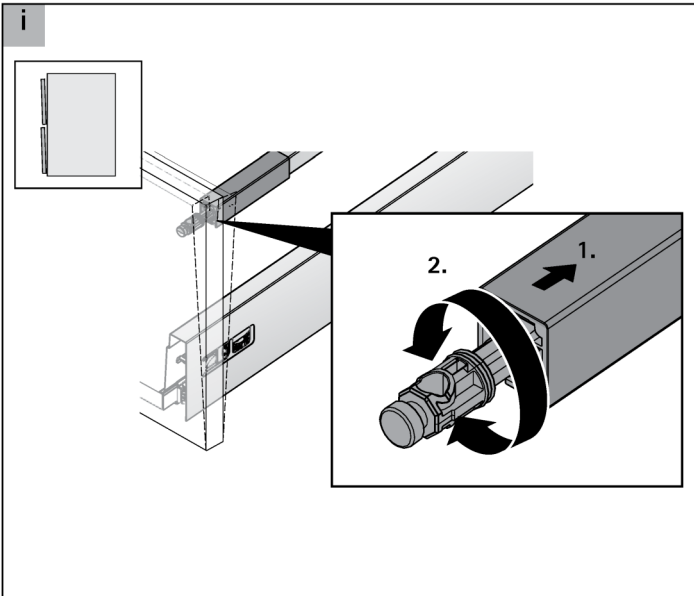
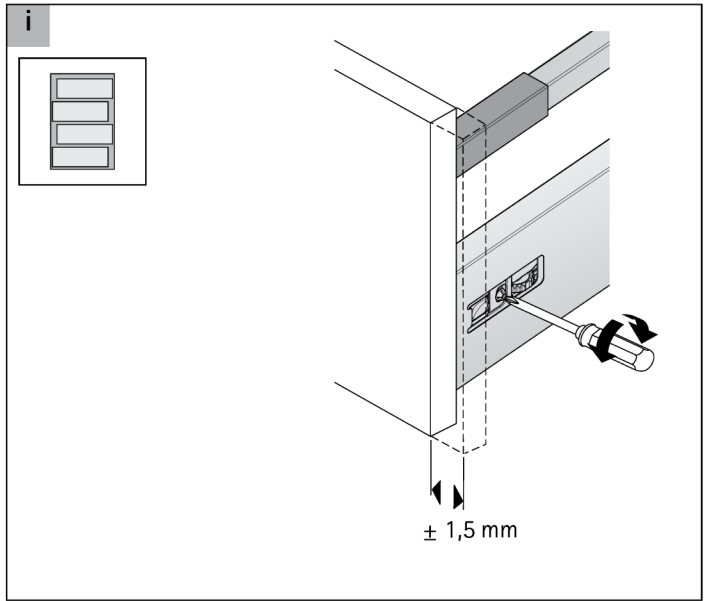
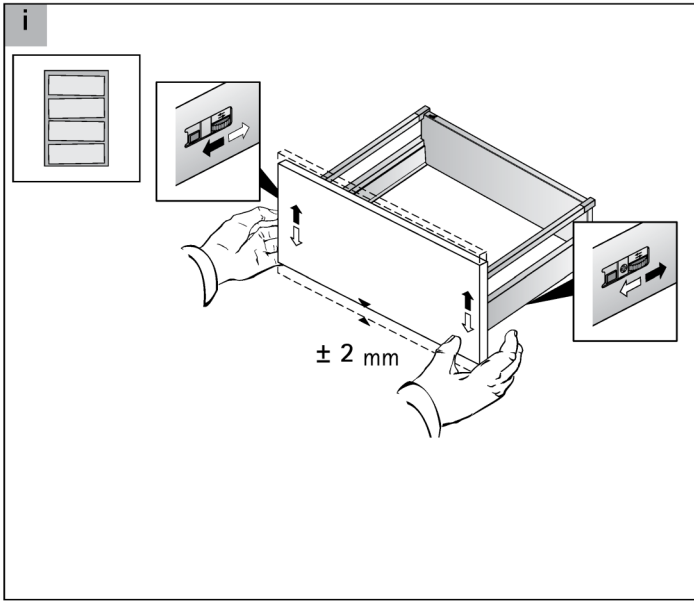
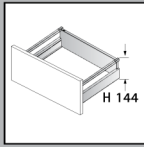
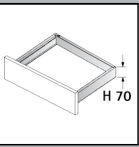


3



4



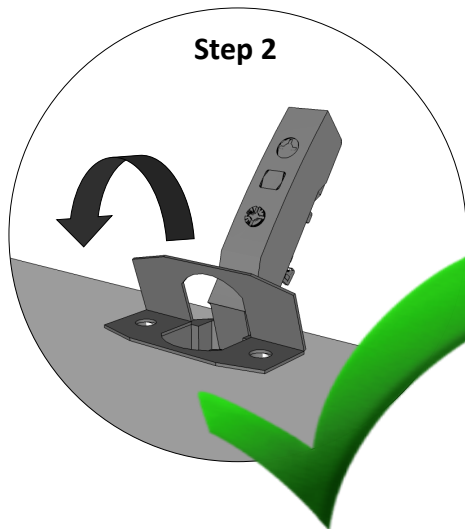
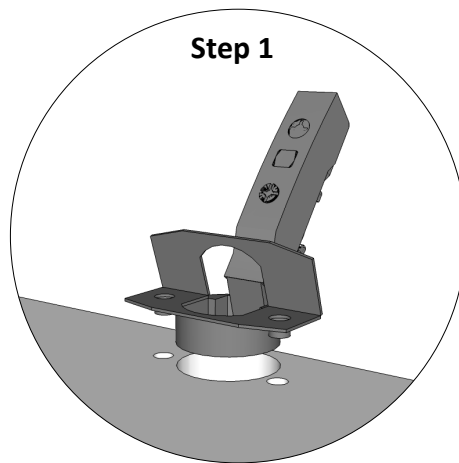


Montering af hængsler på låger

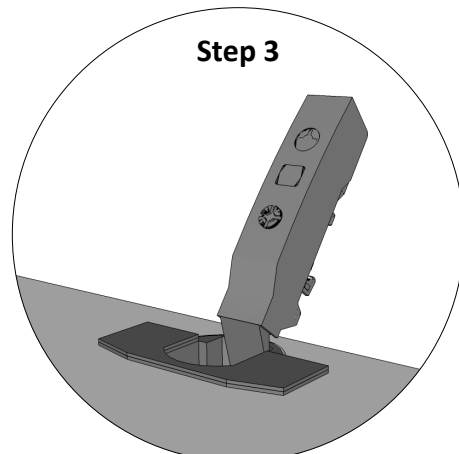
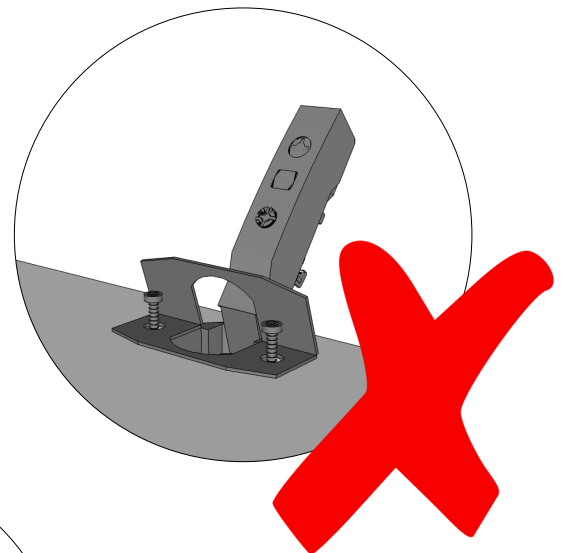
Vi har gjort det nemt og hurtigt, når du skal montere hængsler på dine nye låger. Dette gøres **helt uden brug af skruer**, blot ved at montere hængslet i det forborede hul på lågen og derefter vippe dækpladen ned mod overfladen. Her udvider hængslet sig i hullet og vil derefter være fastgjort.

For video af montering og justering af hængsler på låger se:

www.multi-living.dk/samlevejledninger

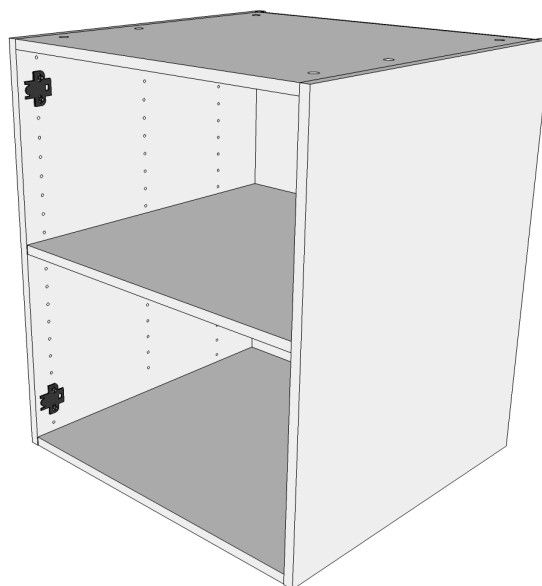
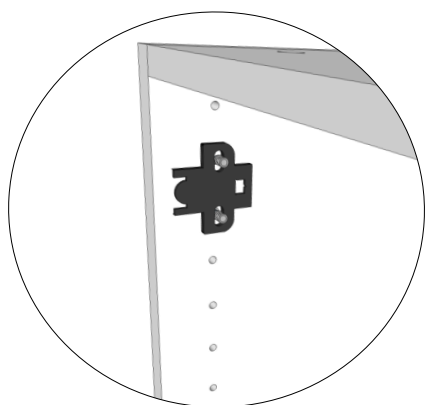


Der skal **IKKE** bruges skruer til at montere hængslerne!!

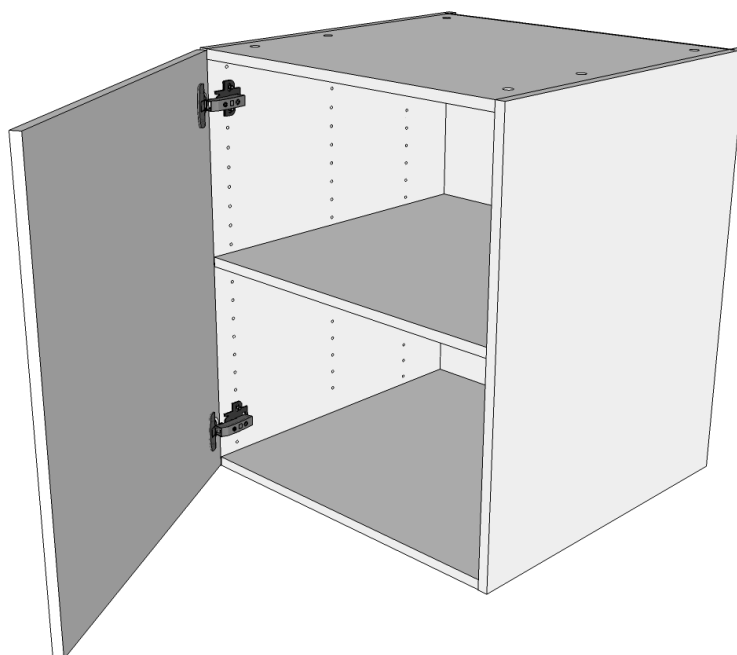
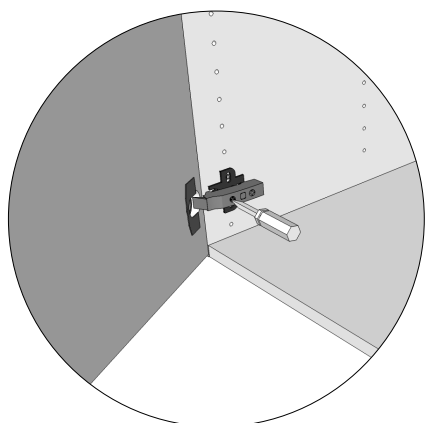
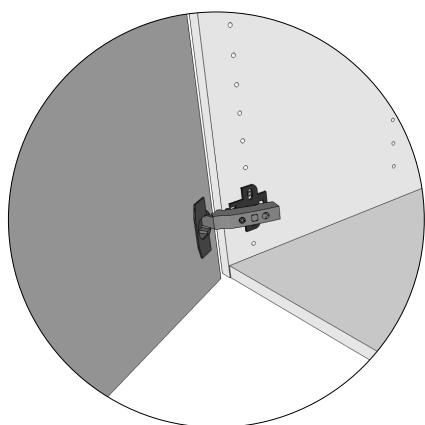


Montering af hængsels platte på skabskorpus

Hængsels platten monteres uanset skabstørrelsen i 2. hul fra oven og 2. hul fra neden.



Hængslerne klikkes på hængsels platten og derefter kan lågerne justeres ved at skrue i beslagene.



Vedligeholdelsesvejledning

LAMINAT LÅGER

Overfladen rengøres med en ren klud hårdt opvredet i sæbevand. Efterfølgende aftørres overfladen omhyggeligt med en ren, tør klud. Anvend aldrig slibende rengøringsmidler som skurepulver, ståluld, nylonsvampe og lign.

FOLIE OG MALET – MAT OVERFLADE

Overfladen rengøres med en ren klud hårdt opvredet i sæbevand. Efterfølgende aftørres overfladen omhyggeligt med en ren, tør klud. Anvend aldrig slibende rengøringsmidler som skurepulver, ståluld, nylonsvampe og lign.

FOLIE OG MALET – HØJGLANS OVERFLADE

Ved daglig rengøring er det oftest tilstrækkeligt at aftørre overfladen med en ren microfiberklud. Ved særlig vanskelige pletter kan det være nødvendigt at bruge en fugtig microfiberklud, der er opvredet i vand tilsat opvaskemiddel. Overfladen aftørres efterfølgende med en ren og tør microfiberklud. Anvend aldrig slibende rengøringsmidler som skurepulver, ståluld, nylonsvampe og lign.

Vi tager forbehold mod, at der kan forekomme mindre ridser på højglansprodukter, samt at ridser vil fremkomme ved brug. Malede fronter vil altid være lidt mere "ru", der hvor pladen er tilskåret – eksempelvis på kanter og i gribelisten.

Vigtigt omkring brug af microfiberkluden:

Inden brug er det vigtigt at sikre sig, at overfladen er helt fri for synligt skidt/større støvkorn, der vil ridse overfladen, når kluden føres henover. Et let pust kan fjerne støvet. Microfiberkluden skal bruges med let hånd. Gnides der for hårdt på overfladen er der risiko for, at der opstår en varmfriktion mellem klud og overflade, hvorved folien ødelægges/ridses. Kluden bør rystes et par gange under brug for at sikre sig, at kluden er fri for "støv/skidt".

TRÆ/FINÉR LÅGER

Overfladen rengøres med en ren, tør klud. Pletter, der ikke kan fjernes på denne måde aftørres med en klud, der er hårdt opvredet i sæbevand. Efterfølgende aftørres overfladen med en ren, tør klud. Anvend aldrig slibende rengøringsmidler som skurepulver, ståluld, nylonsvampe og lign.

MASSIVE OLIEREDE TRÆKANTER

Overfladen rengøres med en klud hårdt opvredet i sæbevand. Efterfølgende aftørres overfladen omhyggeligt med en ren, tør klud.

Anvend aldrig slibende rengøringsmidler som skurepulver ståluld, nylonsvampe og lign.

Vedligeholdelse/efterbehandling af massive olierede trækanter:

Massive olierede trækanter skal vedligeholdes/efterbehandles med en særlig plejeolie. Plejeolien påføres med en klud på en let pudset træoverflade. Overskydende olie aftørres med en tør klud. Olien tørrer i løbet af 30 min., men er først gennemhærdet efter et par dage.

Det er vigtigt at bemærke, at klude og andet materiale, som er vædet med olien, kan selvantænde. Kludene skal derfor brændes eller opbevares i en lufttæt beholder.

VIGTIGT—FJERNELSE AF BESKYTTELSESFILM

Beskyttelsesfilmen må først fjernes efter at lågerne er færdig monteret. Brug en fingernegl til at fjerne beskyttelsesfilmen – begynd i det ene hjørne. Brug aldrig en kniv eller andre skarpe genstande.