

Monteringsvejledning med Fer/Not



Montering af Wiking Gulve med Fer/Not

Gulvene leveres fra fabrik nedtørret til normale brugsforhold. Tjek ved modtagelsen, at den leverede vare er den bestilte. Inden nedlægning skal gulvet have rummets temperatur (min. 15-18 grader). Pakkerne åbnes først, når montagen påbegyndes. Luftfugtigheden i lokalet skal under montage være mellem 40 og 60%. Evt. beton-dækken skal være tør.

Inden nedlægning af et Wiking Gulv

Inden nedlægning påbegyndes checkes, at undergulv eller strøer overholder kravene til planhed +/-2 mm på en 2 meters retholt. Underlaget skal være fast og stabilt (ikke fjedrende). Fugtspærre skal monteres, når risiko for opfugtning nedefra er til stede (altid fugtspærre ved beton). Brug min. 0,20 mm PE-folie samt foam, filt eller lign. Monter aldrig fugtspærre ovenpå organiske materialer (træ mv.) pga. risiko for råd og svamp.

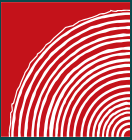
Så starter du nedlægning af et Wiking Gulv

Ved nedlægning åbnes flere pakker løbende forud og plankerne mixes - ved synlige fejl eller uønskede strukturudsving oversaves planken. Oversavede planker reserveres til "start- og slutplanker", og anvendes løbende under lægning. Kun planker med gennemgående fejl ombyttes. Specielt for fyrretræsgulve eller plankegulve af en rustik sortering gælder, at man kan/bør fraskære en hel del småfejl (kantknaster - spartlede knaster mv.) uden, at det samlede forbrug øges væsentlig. Så vær kritisk, de oversavede planker kan sagtens anvendes uden væsentlig spild ved start og slut af rækkerne. Vær opmærksom på, at nedlagte planker er accepteret og, at evt. reklamationer derfor afvises. Læg planker med samme produktionsdato sammen, og undgå derved evt. minimale forskelle i produktionsserierne.

Start på nedlægning ved en lige væg og læg gulvet med fjerens fremad. Det er vigtigt, at de første 2 rækker ligger med helt lukkede endestød, "en god start er halvt fuldendt". Anvend afstandsklodser eller kiler til at holde den nødvendige afstand til væg (8-10mm). Ved svømmende nedlægning lægges limen som to ubrudte striber i notgangens over- og underside. Når plankerne slås sammen trækkes limen derved ind i notgangen. Aftør straks evt. overskydende lim med en våd og ren klud. Endestød samles først, og bagefter på langs, slå på slagklodsen skråt hen mod endesamlingen, hvilket giver den bedste tæthed i endesamlingen. Plankerækkerne imellem varieres afstanden mellem de endevise samlinger uden mønsterdannelse.

Brug en slagklods af hårdttræ eller kunststof, der holdes mod fjerens. Brug aldrig et stykke "afskær" af gulvet, da slidlaget på gulvet derved kan beskadiges. Hold 8-10 mm afstand til faste installationer - rør mv. Monter sandliste så du ikke risikerer at gulvet "slipper" fodliste mv. - dette er normal god dansk håndværksskik.

Skal gulvet lægges i flere rum, bør gulvfladen deles i døråbninger mv. Dilatationsfuger bør etableres ved større gulvflader, især hvis plankerne går på tværs i åbningen.



Gulvvarme og et Wiking Gulv

Ved Gulvvarme gælder specielt, at anlægget skal have været i drift inden gulvlægning. Anlægget stoppes 2 dage inden gulvlægning påbegyndes. Styring til varmesystemet skal være monteret og indkørt. Efter montering af gulvet hæves temperaturen gradvist og samme fremgangsmåde anvendes i forbindelse med fyringssæsonens start og slut. Åben eller luk aldrig pludseligt. Fremløbstemperaturen må ikke være for høj, og max. temperatur på trægulvets overside må ikke overstige 28 grader (måles med infrarød termometer). Erfaringsmæssigt svarer en overfladetemperatur på 28 grader til 35 grader fremløb i et vandbaseret gulvvarmesystem i betonlag.

Generel information til Wiking Gulve

For lamelplankegulve gælder generelt: Vore produkter er sorteret og produceret efter bedste danske traditioner. Ved plankevarer anvendes udelukkende danske/nordiske råvarer. Det er naturmaterialer, og ikke 2 planker er ens, hvorfor variation i farve og struktur skal påregnes. Vælg det produkt, der sorteringsmæssigt bedst opfylder dine krav og ønsker. Du skal træffe dit valg inden håndværkerne monterer, og du skal godkende leverancen, inden håndværkeren påbegynder montage. Vær opmærksom på, at trægulve er produceret af naturmaterialer og derfor tilpasser sig forholdene på anvendelsesstedet. Det danske klima varierer meget i løbet af året - høj luftfugtighed om sommeren og lav luftfugtighed om vinteren.

De kolde måneder og et Wiking Gulv

I vinterperioden skal påregnes mindre svindrevner i og mellem plankerne. Store fugedannelser kan også skyldes mangelfuld limning ved montage. Gulvvarme vil være med til at udtørre trægulvet og har du brændeovn eller genvex-anlæg forstærkes dette. Trægulvet stiller krav om, at du i perioder med lav luftfugtighed kan være nødt til at tilføre rummet nogen fugt ved hjælp af en elektrisk luftbefugter. For at trægulvet skal fungere optimalt, bør luftfugtigheden ligge mellem 40 og 60% RF. Vær opmærksom på, at det er dit ansvar, at disse forhold er til stede, og det betyder i praksis, at hvis gulvet udsættes for hård eller langvarig udtørring (30% RF og derunder) er producenten uden ansvar for eventuelle følgeskader.



Nedlægning af Wiking Gulve som svømmende gulve eller på strøer

Hos Wiking Gulve tilbyder vi forskellige tykkelser af vores lamelgulve. Der er derfor nogle forbehold, når gulvende nedlægges som enten svømmende gulve eller på strøer.

14-16 mm samt 22 mm lamelopbyggede gulve nedlagt som svømmende gulve:

Gulvene fuldlimes i fjer og not både på langs og i endestød. Anvend fugtbestandig lim. Limen lægges i notgangen som to ubrudte striber. Aldrig søm og skruer i svømmende gulve. Svømmende gulve må ikke fastholdes af f.eks. sokler til køkken.

22 mm lamelopbyggede gulve til lægning på strøer:

Gulvene er godkendt til 60 cm strøafstand. Strøgulve skrues fast til strøerne. Skal limes i endestød - aldrig på langsiderne. Husk hjælpestrø ved væg. Fastskrues med Plataflex 4,2 x 45/55 mm.

32 mm lamelopbyggede gulve til lægning på strøer:

Gulvene er godkendt til strøafstand cc 105 cm, strødimension min. 45 mm. Plankerne fastskrues fordækt til strøerne med Plataflex 4,2 x 70 mm eller NKT Montaflex 4,2 x 75 mm - der bør forbores. Husk hjælpestrø ved væg. Plankerne skal limes i endestød - aldrig på langsiderne. Minimumslængde på start-planke er 840 mm.

Med endenotede planker kan der laves endesamlinger uden understøtning (flyvestød).

Endesamlinger i samme fag må dog højst forekomme for hver anden planke.

Det vil sige, at der skal være en hel planke imellem stødene. Flyvestød i samme plankerække må ikke forekomme i nabofag, og der må ikke forekomme flyvestød i første og sidste række.

Vi anbefaler ikke at 32 mm lamelopbyggede gulve nedlægges som svømmende gulve, men derimod på strøer, da det vil give det bedste resultat.

For begge lægningsmetoder gælder, at anvisningerne i TRÆ41 (lægning af trægulve) udgivet af Træ-branchens Oplysningsråd skal følges.

For yderligere spørgsmål og information, se da gerne vores monteringsafsnit på www.wikinggulve.dk. I er også velkommen til at tage kontakt til os enten pr. mail eller telefon.

