

# PERGO®

ACCESSORIES  
No Empower input  
English



## No Empower input

### General information

Med vores trappeafdækninger i laminat er det nemt at skabe en elegant trappe, der matcher resten af din indretning. Du kan matche dem med designet på dit Trondheim-laminatgulv, og de er ridse- og slidstærke, vandafvisende, lette at rengøre samt nemme at montere. Det er uden tvivl den mest effektive måde at renovere dine trapper på.

Gældende retningslinjer vedrørende gulvanvendelse skal altid overholdes.



#### CONTENTS

**95 cm: 4**  
trappeafdækninger af  
laminat  
**120cm: 2**  
trappeafdækninger i  
laminat

#### COMPOSITION

HDF og lim

#### COLOUR

Farvematchet

#### ORDER CODE

PGSTRBTRO(-)

#### DIMENSIONS

955 x 137 x 140 mm

TECHNICAL DATA SHEET - EDITION 03.2024

## No Empower input

---

### Applicable for:

- Trapper med eksisterende firkantet trappeforkant på maks. 42 mm i højden.
- Trapper med 90° firkantede trin.

# No Empower input

## Applications

Med Pergo-trappeafdækninger i laminat kan du renovere trapper i den stil, du ønsker.

### 1. **Farvematchet trappe**

Afdæk fodsparket med et ekstra, tilskåret gulvpanel, så du får en fuldstændigt farvematchet trappe.



### 2. **Trappe med malede fodspark**

Mal fodsparkene i en kontrastfarve for at fremhæve trappen.



# No Empower input

---

## Features

Løft din trappe til næste niveau! Med vores trappeafdækninger i laminat får du en total makeover på ingen tid.

- **Fremstillet af vores gulvplanker**

Derfor kan vi garantere de samme fordele som med vores gulve.

- **Identisk farvematch**

Eftersom vores trappeafdækninger i laminat er fremstillet af vores laminatgulve, passer de perfekt til dit gulv.

- **Ridse- og slidstærk**

Den ultrastærke kerne og det unikke toplag hjælper med at beskytte mod pletter, ridser og stød.

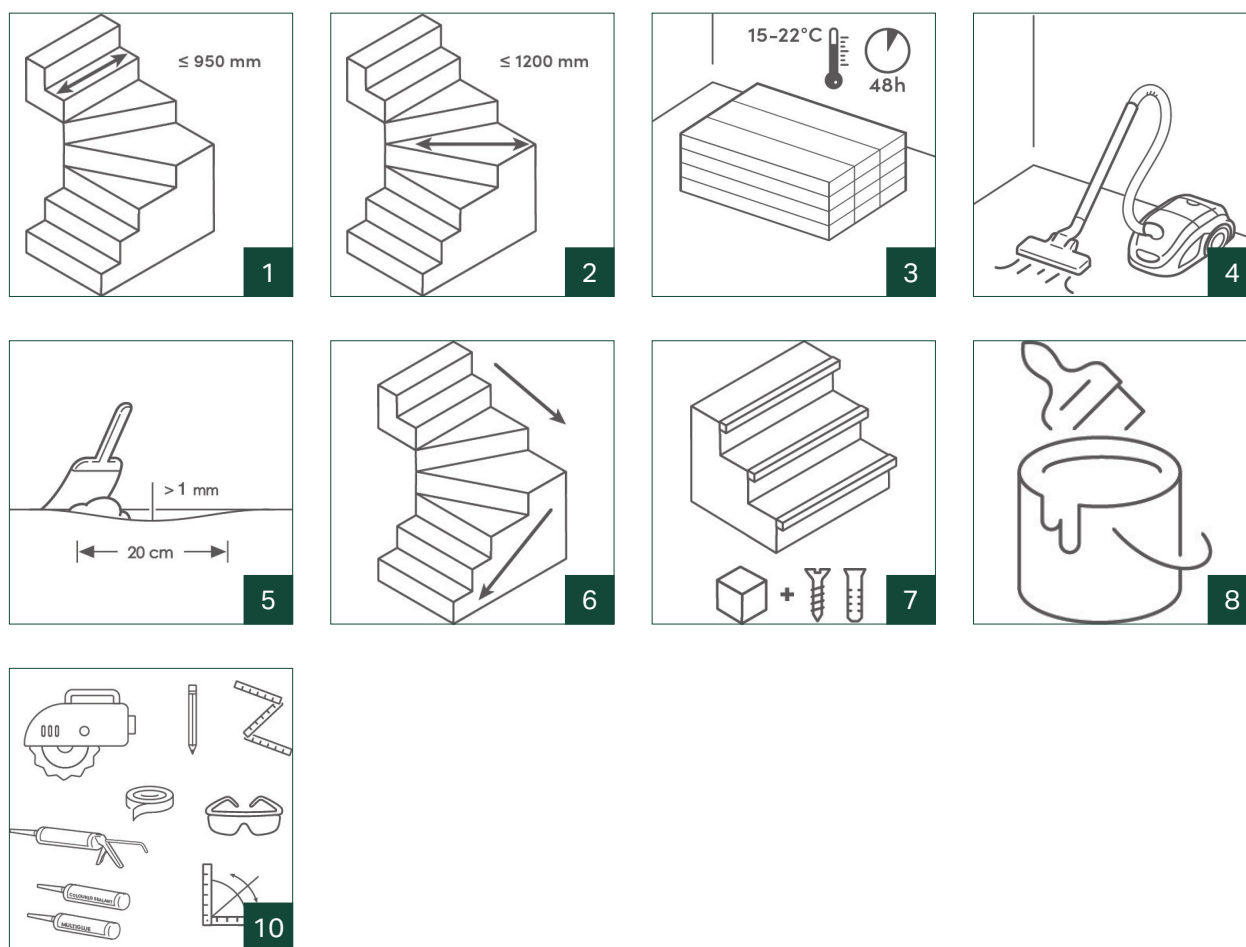
- **Nem montering**

Enkel og ligetil installering af trappeafdækningen i laminat på din eksisterende trappe med Pergo Multiglue.

## No Empower input

### Preparation

Forberedelse er nøglen til succes! Følg disse trin omhyggeligt for at sikre en god montering.



1. Vores trappeafdækninger er designet til lukkede trapper med fodspark med en maksimal bredde på 950 eller 1200 mm i et almindeligt boligmiljø.
2. Hvis du har en drejning i din trappe, skal du tage højde for bredden af det drejede trin.
3. Gulv- og rumtemperaturen skal opretholdes før, under og i mindst 48 timer efter monteringen. Monteringen skal udføres ved mellem 15° og 22 °C og en relativ luftfugtighed på RH 30 %-75 %. Klip etiketten på æsken ud og gem den, da den indeholder oplysninger om produktets identitet.

## No Empower input

---

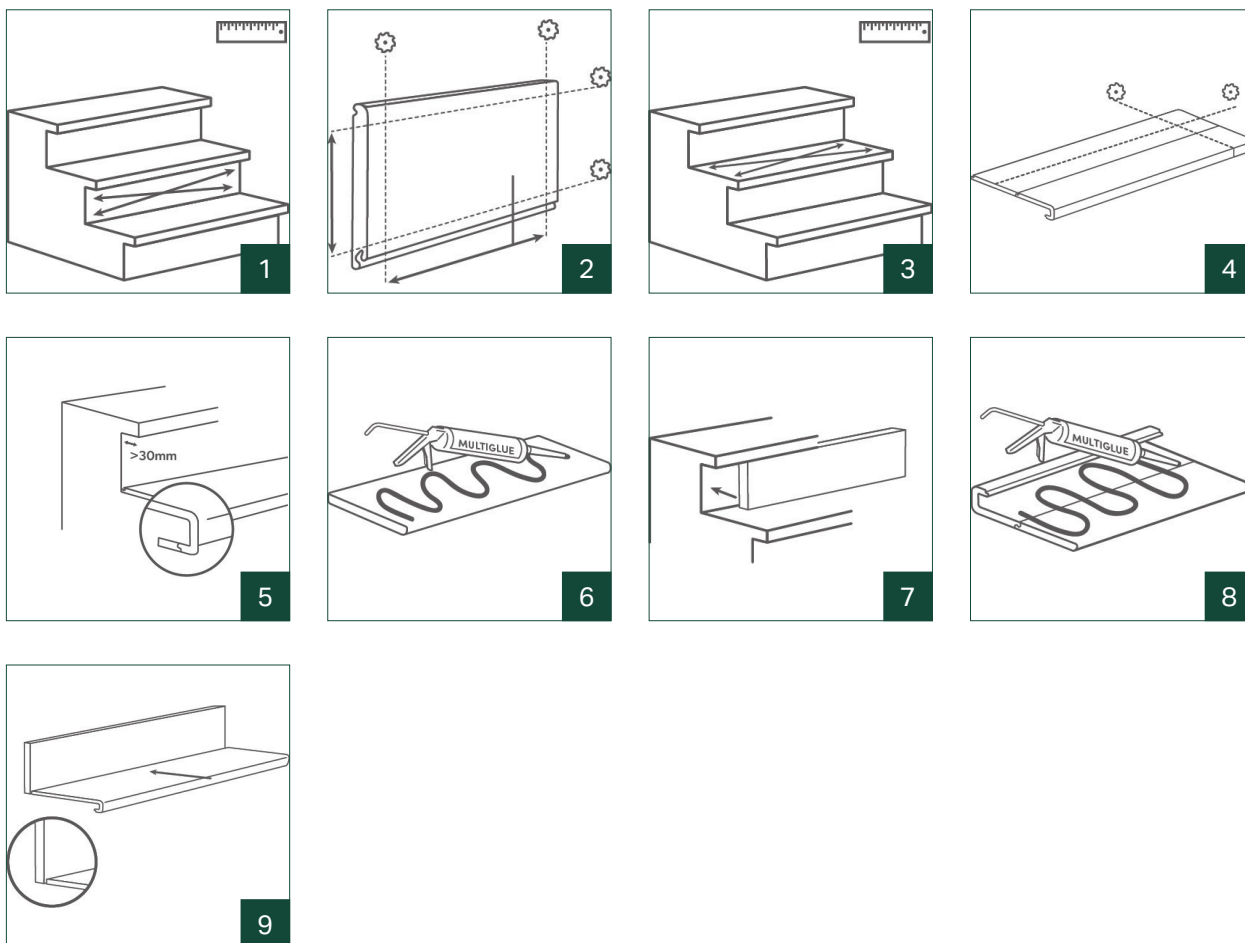
4. Fjern alt snavs, støv og fedt fra trappen.
5. Enhver ujævnhed på over 1 mm over en længde på 20 cm skal udjævnes, men vi anbefaler udjævning af hele trappen for at opnå de bedste resultater. Bump skal fjernes ved slibning eller skrabning.
6. Start fra toppen og arbejd dig nedad. Udfør altid en tørmontering, før du fastlimer dine trappeafdækninger i laminat.
7. Hvis trappen ikke har sin egen kuglekant, så lav selv én.
8. Sørg for, at trappeafdækningen i laminat er fuldt understøttet. Brug en afskåret del til at kontrollere.  
Maling af sider, fodspark eller samlinger kan udføres, før trappeafdækninger i laminat monteres.
9. For at minimere afskalning skal det sikres, at knivtakkerne går ind i forsiden først.
10. Nødvendige materialer:
  - Ved Pergo-trappeafdækninger i laminat og laminatplanker bedes du kontakte salgsorganisationsen for at kontrollere, hvor mange planker og trappeafdækninger, du har brug for til dit projekt
  - Pergo Multiglue - 1 limpatron rækker til 2 trin
  - Pergo farvet fugemasse
  - Fugepistol
  - Målebånd eller tommestok og blyant
  - Værktøj efter eget valg til måling af vinkler (f.eks. Pivot Square)
  - Afkortersav og dyksav, der kan skære gennem 60 mm trappeafdækninger, multiværktøj (vær opmærksom på trappeafdækningens tykkelse og sørg for at bruge en kompatibel dyksav)
  - Reserveblade
  - Hvis trappen ikke har en eksisterende trappeforkant, skal du bruge træplanker, skruer og plugs til at lave én. Træplanker skal måle 38 x 30 mm for malede stødtrin og 38 x 40 mm for farvematchedede stødtrin.
  - Tape
  - Til længere trappeforkanter, trælim

# No Empower input

## Installation

### Farvematchet trappe

Nedenfor ses en liste over de trin, der skal udføres for at opnå en korrekt monteret farvematchet trappe. Begynd fra toppen af din trappe.



1. Lodrette sider: Mål den nøjagtige højde og bredde på hvert fodspark.
2. Hvis du skal save en gulvplanke til, skal du begynde at måle fra noten på den lange side. Afsav også alle andre klikprofiler.



## No Empower input

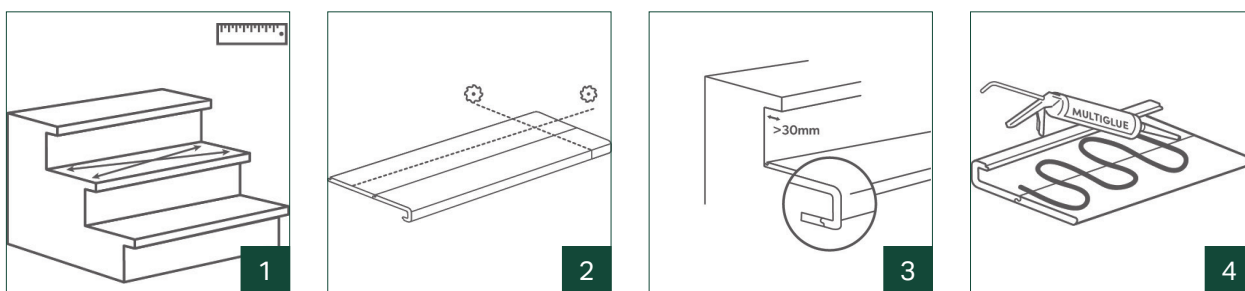
---

3. Vandrette sider: Mål den nøjagtige form af hvert trin.
4. Klik en trappeafdækning og en laminatplanke sammen. Sav hele laminattrappeafdækningen til.
5. Hvis trappeforkanten stikker mere end 30 mm ud fra fodsparket, kan der klikkes en ekstra planke ind. Tape disse to dele sammen på bagsiden.
6. Limning – lodret side: Udfør altid en tør montering, før trappen limes. Start fra toppen, og lim de lodrette forsider først. Brug det anbefalede produkt og lim i en bølgende bevægelse, så der påføres nok af produktet.
7. Fastgør hvert gulvpanel på den tilsvarende lodrette side af hvert trin.
8. Limning – vandrette sider: Udfør altid en tør montering, før trappen limes. Start med at lime den øverste trappeafdækning fast. Hvis gulvet på øverste niveau er løst monteret, skal du sørge for at bruge en Incizo mellem den limede øverste trappeafdækning og det løst monterede gulv. For hvert trin klikkes alle dele sammen for at dække trinnet (trappeafdækning og gulvpanel), så trappeafdækningen fuldføres. Påfør lim på trappefoden i en bølgende bevægelse og sørg for, at der påføres tilstrækkeligt.
9. Skub hver trappeafdækning mod den lodrette side. Gentag dette for hvert trin. Tip: Afskalninger kan maskeres ved at montere trappeafdækningen under fodsparket. Brug den fabriksfremstillede kant på rillens side af planken som bunden af fodsparket. Modstandsstykker hjælper med at holde fodsparket på plads under lægningen
10. Prøv at undgå at gå på det i 24 timer for at sikre tørretiden for vores Pergo Multiglue.

## No Empower input

### Trappe med malede fodspark

Nedenfor finder du en liste over de monteringsstrin, der skal udføres for at opnå en korrekt montering af trapper med malede fodspark.

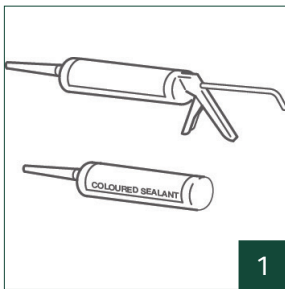


1. Mål den nøjagtige form på hver vandret side af hvert trin.
2. Klik en trappeafdækning og en laminatplanke sammen. Sav hele laminattrappeafdækningen til. Tip: Afskalning kan dækkes med matchende fugemasse.
3. Hvis trappeforkanten stikker mere end 30 mm ud fra fodsparket, kan der klikkes en ekstra planke ind. Tape disse to dele sammen på bagsiden.
4. Limning: Udfør altid en tør montering, før trappen limes. Start med at lime den øverste trappeafdækning fast. Hvis gulvet på øverste niveau er løst monteret, skal du sørge for at bruge en Incizo mellem den limede øverste trappeafdækning og det løst monterede gulv. For hvert trin klikkes alle dele sammen for at dække trinnet (trappeafdækning og gulvpanel), så trappeafdækningen fuldføres. Påfør lim på trappefoden i en bølgende bevægelse og sørg for, at der påføres tilstrækkeligt.
5. Prøv at undgå at gå på det i 24 timer for at sikre tørretiden for vores Pergo Multiglu.

# No Empower input

## Finishing

Nedenfor finder du en liste over de afsluttende trin for at opnå perfekt finish på din trappe.



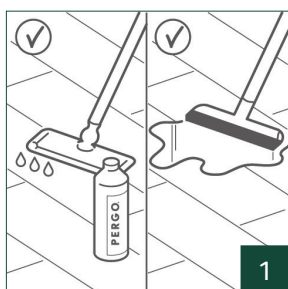
1. Dæk samlingerne med Pergo farvet fugemasse (PGKIT(-)) for at skjule eventuelle skønhedsfejl. Den farvede fugemasse fås i hvid og andre farvetoner, der passer til dit gulv. Fugemassen kan også males!

TECHNICAL DATA SHEET - EDITION 03.2024

## No Empower input

### Maintenance

Nem vedligeholdelse!



1. Vedligehold din færdige trappe på samme måde som dit Pergo-laminatgulv med vores Pergo Floor Cleaner. Se [pergo.com](https://pergo.com) for instruktioner til vedligeholdelse af laminat.

**Unilin bv division flooring**  
Ooigemstraat 3, B-8710 Wielsbeke  
T: +32 56 67 52 11  
[unilin.com](https://unilin.com)  
[pergo.com](https://pergo.com)

 **UNILIN**

**PERGO®**