



ECO+
MONTAGEVEJLEDNING

DRIFT AF VINYL Gulve

Vurdering af gulvoverflader for visuelle skønhedsfejl skal foretages i almindeligt dagslys. **Gulvene betragtes i naturligt medlys, i almindelig øjenhøjde** (ca. 160 cm over gulvfladen) og i en vinkel på ca. 45° grader.

Selv når tolerancerne er overholdt, må man forvente, at plankesamlinger og andre mindre ujævnheder kan være synlige ved anvendelse af elastisk gulvbelægning.

Skønhedsfejl, som ikke er synlige ved den anviste betragtningsmåde, som kun kan observeres under særlige lysforhold eller fra bestemte betragtningsvinkler, vil normalt ikke blive betragtet som en mangel.

Ved rumfugtighed under 30 % RF samt ved brug af gulvvarme eller brændeovne kan der forekomme større fuger og såkaldt vaskebrætseffekt.

LYDE

Egenlyd i et svømmende gulv kan forekomme som mindre knirke- og knaselyde - dette er helt normalt. Hvis lydene er konstante og generende, kan det skyldes et ujævnt eller eftergivende undergulv, hvor uacceptable lunger eller forhøjninger skaber lydene, når gulvet belastes. Det kan også skyldes, at gulvet ikke kan bevæge sig frit – eksempelvis hvis det er låst af tungt inventar eller er fuget fast til vægge eller paneler.

FARVEVARIATIONER

Ved montering åbnes kun det antal pakker, man forventer at montere i løbet af et par timer. **Bland planker fra forskellige pakker for at opnå en harmonisk gulvflade** – undgå at lægge ens planker direkte ved siden af hinanden.

Det er ikke unormalt, at UV-stråling fra solen påvirker gulve, som over tid kan falme eller ændre nuance. Det anbefales derfor at benytte solafskærmning som persienner, screens, markiser eller gardiner ved syd- og vestvendte vinduer.

Der kan også monteres UV-beskyttende film på vinduer. Disse reducerer varmeindtrængning og mængden af UV-stråler, uden at blokere dagslyset.

RIDSER OG TRYKMÆRKER

Trykmærker og ridser kan opstå fra møbelben og lignende. **Anvend derfor altid egnede filtpuder** - filtpuder bør skiftes ved tegn på slid. Under kontorstole, hospitalsstole o.l. bør der anvendes stoleunderlag.

Vær opmærksom på, at måtter, dørstopper med gummibagside samt gummihjul m.m. kan indeholde latex. Latex kan misfarve overflader via blødvandring – og disse misfarvninger kan ikke fjernes.

ANDRE FORHOLD

Svømmende gulve må ikke monteres i vådrum, rum med gulvafløb eller i udestuer. Gulvet **må ikke fikseres** af tungt inventar, faste skabe, køkkenelementer eller stående skillevægge. Det **må heller ikke fuges**, da dette vil fastlåse gulvet.

Forhold, der skyldes almindeligt slid og ælde, mangelfuld vedligeholdelse, mekanisk påvirkning (f.eks. fra legetøj eller kontorstole), overbelastning i forhold til normal brug, eller anden uagtsom anvendelse, betragtes ikke som mangler og er derfor ikke reklamlationsberettigede.

Når en Timberman-servicemontør tilkaldes, **udføres servicearbejde kun**, hvis gulvet er korrekt monteret i overensstemmelse med montagevejledningen og gældende regler og tolerancer fastsat af gulvbranchen.

VIGTIGT! Vi udvikler løbende vores produkter. Der kan derfor være ændringer i vejledningen, som ikke er beskrevet her. Den gældende montagevejledning findes altid på timberman.dk.

FØR MONTERING

Gulvet opbevares i uåbnet emballage ved rumtemperatur i **minimum 48 timer** inden montering. Byggeriet skal være færdiggjort med vinduer og døre, varmeanlægget skal være i drift.

VIGTIGT! Rumtemperaturen skal være mellem 18-25°C under monteringen. Den relative luftfugtighed i rummet skal være mellem 30% og 65% både under montering og efterfølgende når gulvet tages i brug.

Kontrollér gulvene for evt. skader, fejl og mangler. **Monteret gulv med synlige fejl er IKKE reklamationsberettiget.** Under monteringen blandes planker fra flere pakker, så der opnås et harmonisk udseende.

På betonundergulve, uanset alder, er **det obligatorisk at anvende fugtspærre**. Betonen må maks. indeholde 85% restfugt - er du i tvivl bør målingen foretages af en fagperson.

Undergulvets planhed målt med 2 m retholt skal være mindre end ± 2 mm.

VIGTIGT! Bryd ikke emballagen før gulvet skal monteres. Der beregnes ca. 5% i skærespild - afhænger af rummets geometri.

VÆRKTØJ TIL MONTERING:

Gummihammer, hobbykniv, sav med hårdmetalklinge evt. DeWalt DT2103, vinkel, tommestok, afstandskiler, snor, 10 sek. sekundlim, slagklods.

UNDERLAG

På undergulve af nedenstående anvendes én af de beskrevne underlagsmetoder:

På undergulv af træ/spånplader vælges **én** af følgende muligheder:

- TimberLUX uden tapet samlinger
 Eller
- Uden ekstra underlag

På undergulv af beton er fugtspærre obligatorisk, der vælges **én** af følgende muligheder:

- TimberLUX med tapet samlinger
 Eller
- Monteres på 0,20 mm fugtspærre (fugtspærren udlægges med et overlap på min. 50 mm og tapet samlinger)

OBS! TimberLUX er eneste godkendte underlag til Novego. Vi kan ikke garantere vores garanti ved brug af andre underlag end TimberLUX.

DILATATION

Under normale forhold kan gulvfladen udføres i et stykke på max. 12x18 meter. Et designgulv skal brydes, hvor gulvet lægges ved døråbninger og smalle passager, eventuelt med en dilatationsovergang. Gulvet skal brydes for at gulvet kan arbejde. Overgangen kan skjules ved hjælp af gulvskinne. Ved tvivl om placering af dilatation kan en plantegning og produkt navn sendes til service@timberman.dk for rådgivning om placering.

GULVVARME

Designgulve kan anvendes med gulvvarme. Gulvvarmesystemet skal være godkendt til svømmende gulve. Ved klimaspånplader eller EPS-plader med spor 22/25 mm henvises til pladeproducentens anvisninger mht. strøafstand og mellemlægsplader for at overholde nedbøjningskrav.

Designgulve monteres altid på trykfordelende plader som eksempelvis:

- Monteres på 12 mm gulvspånplade, lagt på 500 gram gulvpap
- Monteres på 7 mm Jumpax Basic, lagt på 500 gram gulvpap

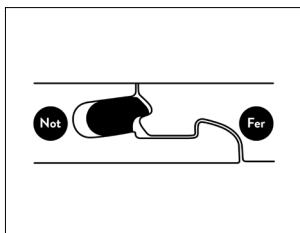
Novego ECO+ med tykkelse på 13 mm kan monteres uden trykfordelende plader på Novopan Klimagulv 22, 25 og 38 mm. Plankerne udlægges på tværs af varmeslangerne.

Før gulvet lægges skal gulvvarmen være tændt i 14 døgn - dette gælder kun ved indstøbte varmeslanger. To dage før gulvet skal monteres sænkes temperaturen på gulvets overflade til max 20°C. Efter monteringen er foretaget, og afdækning er fjernet, opvarmes gulvet langsomt over 2-3 døgn.

Overfladetemperaturen på gulvet skal være mellem min. 15°C og max. 27°C, dette gælder også under evt. møbler, tæpper, måtter o.l.

MONTAGE

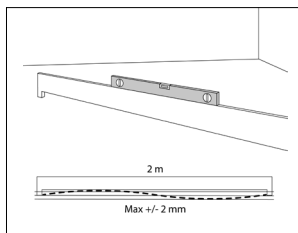
1



Gulvet har et 5G kliksystem.

I ovenstående illustration ses not klikket til venstre og før klikket til højre. I not siden sidder en plastikfer, som gør monteringen nemmere og mere præcis.

2



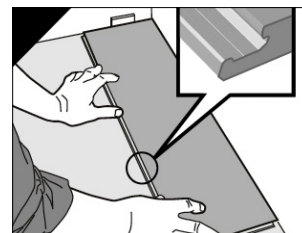
VIGTIGT!

Kontrol af undergulv. Tolerance for planhed er +/- 2 mm målt med 2 m retholt. Ujævnheder spartles eller slibes. Undergulvet skal være tørt, fuldstændigt rengjort og fri for grater og huller.

Udlæg underlag efter de beskrevne forskrifter under afsnittet "underlag" på side 3. Fugtspærre skal føres op bag fodlisten.

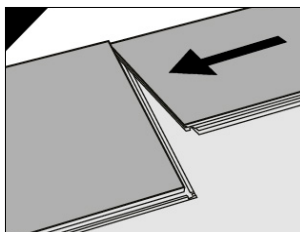
Ved montering af TimberLUX klæbes fugtspærrestrimmel til underlagets kant mod væg.

3



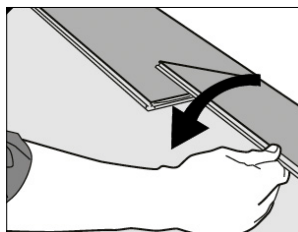
Placer en afstandskile mellem planken og væggen til venstre, og skub den op mod væggen. Når der er monteret 3 rækker, så kan gulvet nemt trækkes ud og der kan placeres en afstandskile i korrekt størrelse - beregn 1,5 mm per meter i længde og bredde af gulvfladen.

4



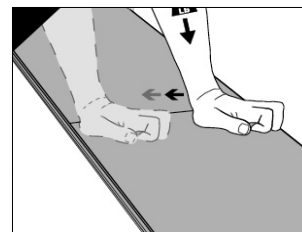
Anden planke i første række placeres nemt i enden af første planke og foldes ned.

5



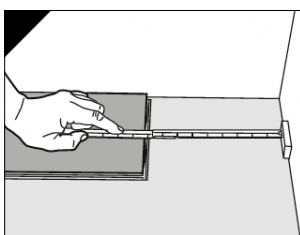
Når der skal foldes ned er det vigtigt at starte med hjørnet tættest på tidligere række og fold ned. Sørg for at panelerne er tæt på hinanden.

6



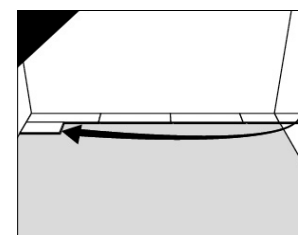
Efter montering presses der let på endestødet af den planke som netop er monteret - for at sikre at den er klikket korrekt på plads.

7



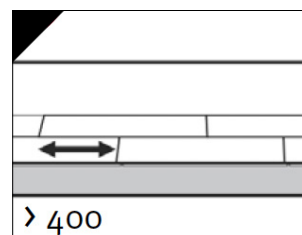
Første række afsluttes ved at måle afstanden fra sidste monteret planke og hen til afstandskilen (se illustration).

8

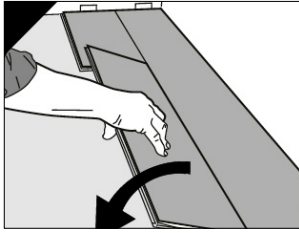


Første planke i anden række skal minimum have en længde på > 400 mm. Placer en afstandskile mod væg.

9

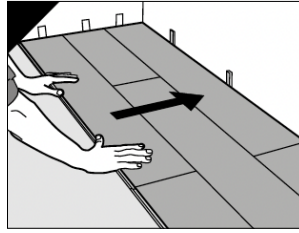


Der bør aldrig være mindre end 400 mm mellem endesamlingerne på parallelle rækker.

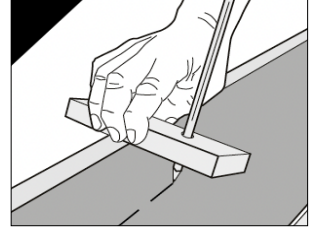
10

Anden planke i anden række placeres nemt i klikket på langsiden og foldes ned i endeklikket i en bevægelse.

Forsæt tidligere trin for at færdiggør gulvet.

11

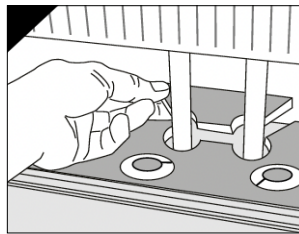
Efter montering af tre rækker justeres afstanden til væggen ved at skubbe gulvet væk fra væg. Placer en afstandskile mod langsiden.

12

Sidste række skal minimum have en bredde på min. 50 mm. Marker afstanden til væggen på en planke ved at bruge et afstandsværktøj evt. en pind med hul i.

Skær planken på langs inkl. noten.

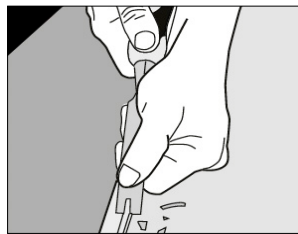
MONTERING VED RØR OG VANSKELIGE VINKLER

1a

Installering omkring radiatorrør.

Ved rør bores der et hul, som er dobbelt så stort som røret. Fjern et stykke af gulvet med en hobbykniv.

Monter gulvet og placer efterfølgende den afskåret stykke på den anden side af røret.

1b

Områder hvor der ikke er mulighed for at vinkle plankerne.

Fjern den vertikale låse del med en mejsel, påfør lim og pres plankerne horisontalt sammen.

Placer afstandskiler mellem planke og væg.

EFTER ENDT GULVMONTERING

Afstandskiler mod væg fjernes og fodlister samt rørrosetter monteres. Når der afsluttes med fodliste, må disse **ikke presses ned**. Gulvet skal kunne arbejde frit. **Gulvet må ikke fuges, da det herved fikseres.**

Hvis der skal udføres yderligere arbejde i rummet efter lægning, skal gulvet afdækkes med pap/plader. Tape ikke direkte på gulvet, da tapen kan sætte sig meget fast og forårsage mærker.

Afdæk ikke hvis gulvvarmen er i drift.

Vi anbefaler, at man **gemmer én ekstra pakke** af gulvet til brug ved eventuelle reparationer, som måtte opstå i gulvets levetid. Det vil ofte være nemmere og hurtigere at skifte en hel planke fremfor at foretage reparation af skaden. **Ovenskydende materiale opbevares ved stuetemperatur.**

VEDLIGEHOLDELSE

Ved rengøring anvendes støvsuger, kost og evt. vask med gulvmoppe. Til daglig/regelmæssig vask anvendes Timberman Gulvsæbe. Grundrens gulvet 1-2 gange om året med Gulvrens. Hvis gulvet efter tid trænger til en opfriskning kan gulvet behandles med Timberman Gulvpleje. Følg altid anvisningerne på plejeproduktet emballage for korrekt anvendelse.

Foran indgangspartier kan dørmåtte med fordel placeres. Disse sikrer, at gulvet ikke udsættes for sandkorn og små sten, da disse vil være med til at ridse gulvet.

Det er vigtigt løbende at støvsuge og holde filtpuderne rene for at sikre, at de bevarer deres beskyttende effekt og ikke i sig selv forårsager slitage.

Plejemidler kan købes på timberman.dk.

VIGTIGT!

Vi udvikler løbende vore produkter, og der kan være ændringer i vejledningen, der ikke er beskrevet i denne.

Vi henviser til timberman.dk, hvor man altid kan finde den gældende montagevejledning.



TIMBERMAN DENMARK A/S
Havnevej 11 - 9560 Hadsund
timberman@timberman.dk
Tlf.: + 45 99 52 52 52
timberman.dk